

OBSAH :

1.	IDENTIFIKAČNÉ ÚDAJE	1
2.	PLÁN ORGANIZÁCIE VÝSTAVBY	1
2.1.	Prístupové komunikácie	1
2.2.	Skladovacie priestory	1
2.3.	Šatňové priestory	1
2.4.	Odber elektrickej energie	2
2.5.	Odber vody	2
2.6.	Stavebné práce	2
2.7.	Odpady	2
2.8.	Plynné emisie	3
2.9.	Bezpečnostné opatrenia	3
2.10.	Vplyv realizácie stavby na životné prostredie	3
2.11.	Základné personálne a časové parametre výstavby	3

1. IDENTIFIKAČNÉ ÚDAJE

Názov stavby :	PRÍSTREŠOK
Miesto stavby :	Bratislava - Ružinov
Parcela číslo :	3979/31, 3979/62
List vlastníctva :	č. 6566
Okres :	Bratislava II
Stavebník :	Odvoz a likvidácia odpadu a.s., Ivanská cesta 22, PSČ.: 921 04 Bratislava
Druh stavby :	Iná budova
Stupeň dokumentácie :	Projekt pre ohlásenie stavby
Stavebná časť (architektúra) :	Ing. Roman Hanák, aut. ing., Bc. Zoltán Kardos
Statika :	Ing. Tomáš Kereszetesi

2. PLÁN ORGANIZÁCIE VÝSTAVBY

2.1. Prístupové komunikácie

Pozemok, na ktorom je navrhovaný prístrešok so spevnenými plochami, sa nachádza v zastavanej časti mesta Bratislava – Ružinov, v katastrálnom území Ružinov. Navrhovaný prístrešok sa bude nachádzať na severej strane pozemku **mimo areálu OLO a.s.** Montáž, zakladanie ako aj statickú stabilitu celého prístrešku bude zabezpečovať stavebná realizačná firma na základe dodávateľskej dokumentácie. Tvar navrhovaného prístrešku je obdĺžnikový s rozmermi 3975 x 1365 mm vnútorná svetlá výška je 2200 mm. Príjazd pre robotníkov a stavebných mechanizmov je zabezpečený po existujúcich spevnených plochách

Dotknuté územie je situované v katastrálnom území Ružinov. Dotknutý pozemok je po obvode ohraničený existujúcim oplotením. Strany pozemku sú ohraničené susednou parcelou č. 3956/3, 3979/33, 3979/32, 3979/6, 3979/2.

Reliéf územia je svahovitý s výraznými terénymi deformáciami.

Počas prípravy a realizácie stavebných prác sa nepoškodí a nedôjde k výrubu stromov a iného rastlinného porastu. Predmetná stavba po dokončení všetkých stavebných prác nebude mať žiadny negatívny vplyv na okolité životné prostredie.

Počas stavebných prác nesmie byť blokovaná a obmedzený pohyb zvozových vozidiel !

Pred začiatkom stavebných prác je nutné vytýčenie všetkých inžinierskych sietí podľa STN 73 0423.

Pred zahájením stavebných prác je nutné presné vytýčenie hranice pozemku geodetom !

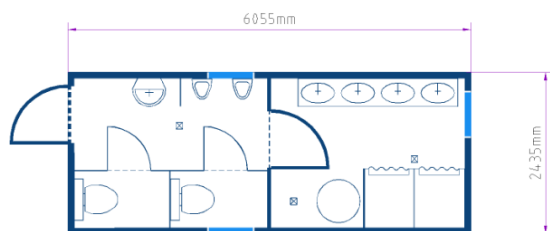
2.2. Skladovacie priestory

Na stavebnom pozemku sa bude objemný materiál skladovať na stavebnom pozemku na plochách a to určených. Objemný materiál, ktorý zahŕňa odobratá výkopová zemina z terénnych úprav a výkopových prác pre oporný múr bude skladovaný na stavebnom pozemku a neskôr použitý na finálne terénne úpravy. Objemný materiál, ktorý vznikne pri výkopoch prácach, bude hneď odvážaný pomocou nákladných áut mimo stavebný pozemok na vopred vyhradenú plochu.

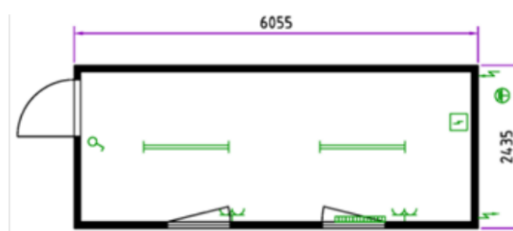
2.3. Šatňové priestory

Pre účely prezliekania a odloženia osobných vecí pracovníkov dodávateľa určí správca objektu dodávateľovi jednu miestnosť v priestoroch unimobunky ako šatňu. Táto miestnosť musí byť uzamykateľná so stolíkom a stoličkami, pretože bude slúžiť aj ako miestnosť pre potreby stavebného technika. Pre pracovníkov dodávateľa bude zabezpečený jeden kancelársky kontajner v rozmeroch: 6,055 x 2,435 x 2,591 mm a jeden sanitárny kontajner rozmerov : 6.055 x 2.435 x 2.591 mm.

Sanitárny kontajner 20'



Kancelársky kontajner 20'



2.4. Odber elektrickej energie

Pre účely odberu elektrickej energie, spoločnosť a jej poverený zamestnanec určí miesto napojenia a miesto zriadenia dočasného odberného miesta.

2.5. Odber vody

Na stavebnom pozemku investora sa zhotoví dočasná prípojka vody pre napojenie unimobuniek. Dočasná prípojka vody bude zriadená na vnútro areálové rozvody vodovodu. Miesto napojenia určí poverená osoba v areáli investora. Kanalizáciu je nutné riešiť prenosným mobilným Wc – TOI TOI.

2.6. Stavebné práce

Projektom koncipovaný prístrešok bude postavený na spevnenú plochu z betónovej zámkovej dlažby (typ podľa výberu investora). Pod stĺpmi prístrešku sú navrhované železobetónové pätky do nezámrznej hĺbky z betónu C16/20. Ukotvenie k betónovej základovej pätky je pomocou mechanickej (chemickej) kotvy M12 - montáž, zakladanie ako aj statickú stabilitu prístrešku bude zabezpečovať stavebná realizačná firma na základe dodávateľskej dokumentácie. Navrhovaný prístrešok je z oceľových galvanizovaných profilov, priehľadnými stenami z tvrdeného bezpečnostného pieskovaného skla alt. plexiskla, integrovaný strešný žľab odvádza dažďovú vodu na ľavú a pravú stranu prístreška na príľahlý terén. Rozmery prístrešku sú 3975 x 1365, vnútorná svetlá výška prístrešku je 2200 mm.

Navrhované spevnené plochy sú z betónovej zámkovej dlažby a zatravnovanej betónovej dlažby. (typ podľa výberu investora). Podrobnejšie viď prílohu tejto projektovej dokumentácie časti Architektúra.

Namieste navrhovanej spevnenej plochy sa nachádza existujúci betónový chodník s schodiskom, existujúci chodník bude zbúraný vrátane zábradlia a existujúce spevnené plochy kvôli nevyhovujúcemu stavu. Celková plocha cca 9 m²

Predmetom dokumentácie je aj navrhované oceľové zábradlie s dvojtyčovou výplňou. Bude ošetrené proti korózii buď ochranným náterom alebo žiarovo zinkovanou ochranou. Zábradlie bude kotvené do navrhovanej betónovej opornej steny, základovej pätky a do železobetónového schodiska pomocou oceľovej chemickej (mechanickej) kotvy M10 po 2ks.

Priečnu a pozdĺžnu stabilitu prístrešku je nutné zabezpečiť na základe montážnej dokumentácie od dodávateľa systému. Podrobnejšie viď prílohu tejto projektovej dokumentácie : Architektúra.

Pred zahájením stavebných prác je nutné vytýčenie všetkých dotknutých inžinierkach sietí v mieste stavby !

2.7. Odpady

Všetky odpady súvisiace so stavebnými prácami je potrebné zhromažďovať do kontajnera a odvieť na vyhradenú skládku. Dodávateľ je povinný pri odovzdávaní stavby odovzdať investorovi aj doklady o uskladnení vzniknutého odpadu na riadenej skládke. Na stavebnom pozemku sa bude v čase výstavby nachádzať dočasná skládka na odpad s objemom cca 7 m³ (plast, papier, komunálny odpad, stavebná suť).

Výkopová zemina – katalógové číslo :	17 5 06 O
Zmesi alebo oddelené zložky betónu, tehál, obkladačiek, dlaždíc a keramiky obsahujúce nebezpečné látky – katalógové číslo:	17 01 06 N
Spôsob nakladania s výkopovou zeminou	17 05 06 O: spätné použitie na zásyp
Spôsob nakladania so stavebným odpadom	17 01 06 N: zneškodňovať uložením na riadenej skládke vyhovujúceho typu
Spôsob nakladania s odpadom	17 04 05 O: zhodnotenie oprávnenou organizáciou

2.8. Plynne emisie

Plynne emisie budú produkované zo stavebných a montážnych mechanizmov počas výstavby a zo stavebnej činnosti vzniknutej pri výkopových prácach a pri budovaní stavebných objektov. Ich redukcia bude spočívať v dôslednom dodržovaní emisných limitov platných pre dopravné a stavebné mechanizmy.

2.9. Bezpečnostné opatrenia

Jednotlivé práce na stavenisku budú vykonané na základe technologických postupov vypracovaných jednotlivými dodávateľmi stavebných objektov a prevádzkových súborov.

Pre dodržiavanie bezpečnosti pri práci platia príslušné ustanovenia zákona č.367/2001, ktorý je úplným znením zákona č.330/96 Z.z. o bezpečnosti a ochrane zdravia pri práci, ako vyplýva zo zmien a doplnení zákonmi č.95/2000 Z.z. a č.158/2001 Z.z. Všeobecné zásady prevencie a povinnosti zamestnávateľa sú popísané v § 8, 8a až 8f.

Dodávateľ bude povinný určiť odborne spôsobilého zamestnanca (bezpečnostného technika), alebo ho zabezpečiť dodávateľsky, ktorý bude vykonávať úlohy pri zabezpečovaní bezpečnosti a ochrany zdravia pri práci. Tým nie je dotknutá zodpovednosť zamestnávateľa za bezpečnosť a ochranu zdravia pri práci (§12).

Keďže na pracovisku budú pracovať pracovníci viacerých zamestnávateľov resp. fyzické osoby oprávnené podnikat', musí byť medzi nimi uzatvorená písomná dohoda o tom, kto zodpovedá za vytvorenie podmienok bezpečnosti a ochrany zdravia na spoločnom pracovisku (§9)

Na stavenisku sa musia dodržiavať príslušné ustanovenia vyhlášky Slovenského úradu bezpečnosti práce č.374/1990 Z.z.

U špeciálnych profesií platia osobitné predpisy.

Vykopané ryhy a jamy musia byť obojstranne bezpečnostne ohradené.

Z hľadiska protipožiarnej ochrany na stavenisku a v priestoroch stavby bude dodávateľ rešpektovať zákon o požiarnej ochrane č.525/90 Zb., zákon NR SR č.99/1995, vyhlášku MV č.82/1996 a 83/1996 Z.z., ako aj STN v danej problematike, hlavne STN 73 0818 a 73 0822. Pri práci s otvoreným ohňom (zváranie potrubí a ocelevej konštrukcie a pod.), musia byť horľavé predmety z blízkeho okolia odstránené, alebo prekryté nehorľavým krytom.

Prijazdne a staveniskové komunikácie nesmú byť zatrasené, aby vždy bol zachovaný prejazdny profil pre vozidlá požiarnej zásahovej jednotky a vozidiel rýchlej zdravotnej pomoci.

Všetky stavebné stroje vybavené elektrickým pohonom musia byť uzemnené v zmysle platných STN.

Možné zdroje ohrozenia života a zdravia osôb (otvory, jamy, zavezené a nestabilné konštrukcie) je dodávateľ povinný zaistiť tak, aby bolo vylúčené ohrozenie osôb.

Pred začatím prác musí stavbyvedúci oboznámiť všetkých pracovníkov výstavby s podmienkami dodržania bezpečnostných pri práci, požiarnej ochrane a s dodržiavaním zvláštnych opatrení v súlade s charakterom vykonávanej práce.

Pri práci s mobilnými zariadeniami môžu obsluhu zariadení vykonávať len vyškolení zariadení s platným preukazom. Viazanie bremien môžu vykonávať len vyškolení viazači. Žeriav nesmie prenášať bremená nad verejnými priestorom bez toho, aby bolo zabezpečené vylúčenie osôb z manipulačného priestoru žeriavu pod prenášaným bremenom.

Pri práci s bremenami musia byť dodržané zásady NV SR č.204/2001 Z.z. o minimálnych bezpečnostných a zdravotných opatreniach.

Zamestnávateľ musí vykonať také opatrenia, aby pracovný prostriedok ktorý poskytuje zamestnancom bol na príslušnú prácu vhodný, aby pri jeho používaní bola zaistená bezpečnosť a ochrana zdravia zamestnanca.

U vedúceho stavby musí byť umiestnená lekárnica prvej pomoci. Pri telefóne vedúceho musí byť umiestnený prehľad telefónnych čísel núdzového volania požiarnej služby, zdravotnej služby prvej pomoci, polície, vodárni, plynárni a pod.

Dodávateľ stavby je zodpovedný za dodržiavanie predpisov o ochrane zdravia pracovníkov pri práci, za dodržiavanie predpisov o ochrane zdravia pracovníkov pri práci, za dodržiavanie bezpečnostných predpisov pri prácach vo výškach a na lešení.

2.10. Vplyv realizácie stavby na životné prostredie

Investor stavby zabezpečí pred začatím prác poučenie o súvislosti s prácami na objekte, otváranie okien pri použití lešenia a pod. Všetky stavebné materiály použité pri výstavbe sú zdravotne nezávadné a nemajú negatívny vplyv na životné prostredie. Počas výstavby príde k dočasnému obmedzeniu používania, pričom sa jedná len o bezprostredné okolie lešenia.

2.11. Základné personálne a časové parametre výstavby

Počas výstavby zhotoviteľ bude vykonávať stavebné práce na jednozmennou prevádzkou. Stavební robotníci budú riadne preškolení z BOZP a pravidiel spoločnosti OLO a.s. podľa vzájomnej dohody.

Dĺžka trvania výstavby je odhadom stanovená na cca 50 dní.